

РОССИЯ
АО «КОНТАКТ»

МАРМИТЫ ЭЛЕКТРИЧЕСКИЕ КУХОННЫЕ
типа МЭК-90П, МЭК-90П-01
(ред. от 20.04.2026г.)

Паспорт и руководство по эксплуатации



г. Йошкар-Ола

СОДЕРЖАНИЕ

ВВЕДЕНИЕ	3
1. НАЗНАЧЕНИЕ ИЗДЕЛИЯ.....	3
2. ТЕХНИЧЕСКИЕ ХАРАКТЕРИСТИКИ	3
3. КОМПЛЕКТ ПОСТАВКИ.....	4
4. УСТРОЙСТВО И ПРИНЦИП РАБОТЫ.....	4
5. МЕРЫ БЕЗОПАСНОСТИ	6
6. МОНТАЖ И ПОДГОТОВКА К РАБОТЕ.....	8
7. ПОРЯДОК РАБОТЫ.....	10
8. ТЕХНИЧЕСКОЕ ОБСЛУЖИВАНИЕ	11
9. ВОЗМОЖНЫЕ НЕИСПРАВНОСТИ И МЕТОДЫ ИХ УСТРАНЕНИЯ.....	12
10. СВИДЕТЕЛЬСТВО О ПРИЕМКЕ	13
11. СВИДЕТЕЛЬСТВО О КОНСЕРВАЦИИ	13
12. СВИДЕТЕЛЬСТВО ОБ УПАКОВКЕ.....	13
13. ГАРАНТИИ ИЗГОТОВИТЕЛЯ	14
14. СВЕДЕНИЯ О РЕКЛАМАЦИЯХ	15
15. СВЕДЕНИЯ ОБ УТИЛИЗАЦИИ	16
16. СВЕДЕНИЯ О СОДЕРЖАНИИ ДРАГОЦЕННЫХ МЕТАЛЛОВ	16
17. УСЛОВИЯ ТРАНСПОРТИРОВАНИЯ И ХРАНЕНИЯ	16
18. УЧЕТ ТЕХНИЧЕСКОГО ОБСЛУЖИВАНИЯ В ПЕРИОД ГАРАНТИЙНОГО РЕМОНТА.....	18
ПРИЛОЖЕНИЕ А	20

ВВЕДЕНИЕ

Руководство по эксплуатации (РЭ) содержит важную информацию по установке, подключению, вводу в эксплуатацию, правильному обслуживанию и использованию мармитов электрических кухонных (далее изделие). Перед установкой изделия рекомендуем внимательно ознакомиться с данным документом.

РЭ предназначено для ознакомления обслуживающего персонала и лиц, производящих установку, подключение и техническое обслуживание изделий с устройством, принципом действия и другими сведениями, необходимыми для их установки, правильной эксплуатации и технического обслуживания.

1. НАЗНАЧЕНИЕ ИЗДЕЛИЯ

Изделие предназначено для поддержания установленной температуры первых и вторых блюд, соусов, гарниров при кратковременном хранении в горячем состоянии в функциональных емкостях и раздаче их потребителям.

Изделие используется на предприятиях общественного питания самостоятельно или в составе технологических линий горячих цехов и линиях раздачи столовых самообслуживания.

Изделие предназначено для эксплуатации в помещениях с искусственно регулируемым климатическими условиями.

Изделие изготовлено в климатическом исполнении УХЛ4 по ГОСТ 15150-69 для работы при температуре окружающего воздуха от (12 до 40) °С и относительной влажности 80% при 25 °С и степенью защиты IP34 ГОСТ 14254-2015.

Изделия соответствуют требованиям ТУ 28.93.15-013-07600499-2024, ТР ТС 010/2011 «О безопасности машин и оборудования», ТР ТС 020/2011 «Электромагнитная совместимость технических средств» и комплекта технической документации, утвержденной в установленном порядке.

Декларация о соответствии ЕАЭС N RU Д-RU PA03.B.43528/26, срок действия с 15.04.2026г. до 14.04.2031г.

2. ТЕХНИЧЕСКИЕ ХАРАКТЕРИСТИКИ

Мармиты электрические кухонные имеют следующие модификации:

- *МЭК-90П* – мармит электрический кухонный, 900 серии, с двумя паровыми ваннами, с 3 комплектами гастроемкостей с крышками, с воздухопроводом, на крашеной подставке;

- *МЭК-90П-01* – мармит электрический кухонный, 900 серии, с двумя паровыми ваннами, с 3 комплектами гастроемкостей с крышками, с воздухопроводом, на подставке, полностью из нержавеющей стали

Основные параметры изделий приведены в таблице 1.

Таблица 1 - Основные параметры изделий

Наименование параметра	Величина параметра для модификации изделия	
	МЭК-90П	МЭК-90П-01
1. Номинальная потребляемая мощность, кВт	2,0	

продолжение таблицы 1

1	2	3
2. Номинальное напряжение, В	230	
3. Род тока	однофазный переменный, с нейтралью	
4. Частота тока, Гц	50	
5. Объем воды, заливаемой в ванну, л, не более	8	
6. Диапазон регулирования рабочей температуры воды в ванне, °С	30-90	
7. Время разогрева до рабочей температуры, мин, не более	25	
8. Номинальная вместимость паровых ванн, л, не более	50	
9. Количество ТЭНов, шт.	2	
10. Количество терморегуляторов, шт.	2	
11. Габаритные размеры, мм, не более: - длина; - ширина; - высота*	900	800 950
12. Масса, кг, не более	63	
13. Срок службы, лет	10	
Примечания		
1. * - возможность регулировки высоты с помощью опор;		
2. Приведенные в таблице показатели достижимы только при следующих условиях: температура окружающей среды - 20-25 °С и относительная влажность воздуха окружающей среды – 45-80 %;		
3. Допускается отклонение в габаритных размерах ± 4 мм.		

ВНИМАНИЕ! Производитель имеет право вносить изменения в конструкцию без предварительного оповещения потребителей, не ухудшающие работу и внешний вид изделий.

3. КОМПЛЕКТ ПОСТАВКИ

Комплект поставки изделий приведён в таблице 2.

Таблица 2 - Комплект поставки изделий

Наименование	Количество для модификации изделия, шт.	
	МЭК-90П	МЭК-90П-01
1. Мармит электрический кухонный	1	1
2. Гастроемкость GN 1/1 530x325x150 с ручками, AISI 304	1	
3. Крышка гастроемкости GN 1/1 с вырезами под ручки, AISI 304	1	
4. Гастроемкость GN 1/2 325x265x150 с ручками, AISI 304	2	
5. Крышка гастроемкости GN 1/2 с вырезами под ручки, AISI 304	2	
6. Паспорт и руководство по эксплуатации	1	
7. Опора винтовая	4	
8. Пакет для документации	1	
9. Упаковка	1	

4. УСТРОЙСТВО И ПРИНЦИП РАБОТЫ

Изделие изготовлено в модульном варианте и состоит из верхнего модуля и подставки (рис. 1).

Верхний модуль включает каркас с закрепленными на нем боковинами, задней

стенкой, панелью управления с электрическими приборами, столешницей, паровыми ваннами.

В каркас верхнего модуля вмонтированы паровые ванны для установки гастроемкостей. Гастроемкости обогреваются водяным паром, поступающим из ванн при испарении воды, которая нагревается ТЭНами. Для контроля уровня воды имеется отметка на ваннах. Под ваннами предусмотрены краны для слива воды.

В верхнем модуле на панели управления расположены: ручки терморегуляторов, светосигнальная лампа белого цвета «Сеть», светосигнальные лампы желтого цвета «Работа».

Поворотом ручек терморегуляторов по часовой стрелке подается напряжение на ТЭНы и загорается сигнальная лампа желтого цвета «Работа» (нагрев).

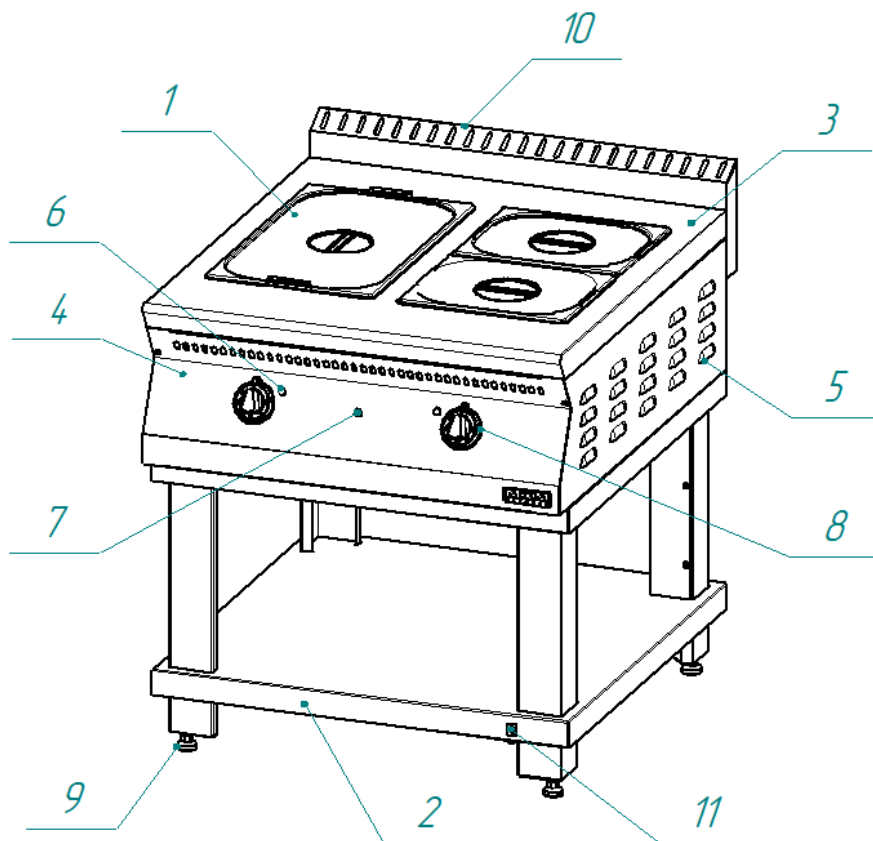
С помощью ручки терморегулятора выставляется необходимая рабочая температура 30-90 °С. Терморегулятор отключает ТЭНы при достижении установленной температуры воды в ванне (сигнальная лампа желтого цвета «Работа» гаснет), при остывании воды после снижения температуры терморегулятор вновь подключает ТЭНы.

Сигнальная лампа белого цвета «Сеть» сигнализирует о наличии на изделии питающего напряжения, желтого цвета - о работе ТЭНов (о включении терморегулятора).

За задней стенкой верхнего модуля находится клеммный блок для подключения питающего кабеля. Кабель подводится через ножку подставки. Со стороны обслуживающего персонала на нижней полке подставки расположен эквипотенциальный зажим ∇ .

Подставка сборная и состоит из верхней и нижней полок и четырех стоек-уголков с опорами. Верхний модуль устанавливается на подставку и крепится болтами М6. Полезное пространство подставки предназначено для хранения кухонного инвентаря.

Существует возможность комплектации гастроемкостями другого типоразмера по согласованию с потребителем.



- 1 – гастрорѐмкость; 2 – подставка; 3 – столешница; 4 – панель управления;
 5 – боковина верхнего модуля; 6 – светосигнальная лампа желтого цвета «Работа»;
 7 – светосигнальная лампа белого цвета «Сеть»; 8 – ручка терморегулятора;
 9 – опора винтовая; 10 – воздуховод; 11 – знак эквипотенциальности ⚡

Рисунок 1 - Общий вид мармита электрического МЭК-90П, МЭК-90П-01

5. МЕРЫ БЕЗОПАСНОСТИ

По способу защиты человека от поражения электрическим током изделие относится к 1 классу по ГОСТ 12.2.007.0-75. По пожарной безопасности изделие соответствует ГОСТ 12.1.004.

Общие требования безопасности:

- не допускается установка изделия ближе 1 м от легковоспламеняющихся материалов;

- при установке изделия в непосредственной близости от стены, перегородок, кухонной мебели, декоративной отделки и т.п., рекомендуется, чтобы они были изготовлены из негорючих материалов или покрыты соответствующим негорючим теплоизолирующим материалом.

Необходимо при этом обратить особое внимание на соблюдение мер противопожарной безопасности.

К обслуживанию изделия допускаются лица, прошедшие технический минимум по эксплуатации оборудования и ознакомившиеся с настоящим руководством по эксплуатации.

Изделие не предназначено для использования лицами (включая детей) с

пониженными физическими, психическими или умственными способностями, или при отсутствии у них опыта или знаний, если они не находятся под контролем или не проинструктированы об использовании изделия лицом, ответственным за их безопасность.

Дети должны находиться под присмотром взрослых, для недопущения игры с изделием.

Подключение изделия к электрической сети должно выполняться уполномоченной специализированной службой, квалифицированным специалистом-электриком согласно действующему законодательству и нормативам с учетом допустимой нагрузки на электрическую сеть и с учетом маркировок на табличке с надписями в соответствии с принципиальной электрической схемой.

Для подключения изделия к электрической сети:

- в распределительном щите должна быть установлена коммутационная защитная арматура, гарантирующая защиту от пожароопасных факторов: короткого замыкания, перенапряжения, перегрузки, самопроизвольного включения, а также обеспечивающая гарантированное отключение всех полюсов от сети питания, должна быть подключена непосредственно к зажимам питания и иметь зазор между контактами не менее 3 мм на всех полюсах;

- допускается использование только медных кабелей;

- питающие шнуры должны быть выполнены в виде гибкого кабеля с маслостойкой оболочкой не легче, чем обычный полихлоропрен, или шнура с другой эквивалентной синтетической эластичной оболочкой типа ПРМ по ГОСТ 7399.

Питающее напряжение сети должно быть в пределах от минус 10% до плюс 10% от номинального при допустимом изменении частоты тока по ГОСТ 13109.

При перепадах питающего напряжения сети выше указанных рекомендуется изделие подключать к сети через монитор напряжения или стабилизатор напряжения. В противном случае изделие может выйти из строя, и гарантийные обязательства при этом не действуют.

Подключение изделия к электрической сети осуществлять согласно таблице 3.

Таблица 3 – Параметры подключения изделия к электрической сети

Модификация	Автоматический выключатель			Марка, число жил и сечение питающего кабеля, мм ²	Сечение эквипотенциального провода, мм ²
	Количество полюсов	Номинальный ток, А	Номинальный отключающий дифференциальный ток, мА		
1	2	3	4	5	6
МЭК-90П	2	9,0	10,0	ПВС 3x1,5 ПРМ 3x1,5	2,5
МЭК-90П-01	2	9,0	10,0	ПВС 3x1,5 ПРМ 3x1,5	2,5

При работе с изделием необходимо соблюдать следующие правила безопасности:

- не включать изделие без заземления;
- не оставлять включенное изделие без присмотра;
- во избежание ожогов перед снятием гастроемкостей дать воде в ванне остыть

до безопасной температуры (30-40) °С;

- перед санитарной обработкой установить ручку терморегулятора в нулевое положение и отключить изделие от сети;
- своевременно проводить техническое обслуживание изделия, периодически проверять исправность электропроводки и заземляющего устройства изделия;
- при обнаружении неисправностей немедленно отключить изделие от сети и вызвать электромеханика;
- включать изделие можно только после устранения неисправностей;
- следить за уровнем воды в ванне, она должна быть не ниже уровня, отмеченного в ванне.

Категорически запрещается:

- осуществлять подключение изделия к электросети с использованием алюминиевых проводов (в том числе запрещается соединение проводов в паре алюминий-медь любым способом);
- скручивание «кольцом» питающего кабеля;
- работать с поврежденным шнуром питания;
- работа без заземления;
- работа без внешней защиты;
- использовать изделие в пожаро- и взрывоопасных зонах;
- производить чистку и устранять неисправности при наличии питания на изделии;
- работа без залитой в паровую ванну воды;
- заливать воду в паровую ванну ниже или выше метки уровня, отмеченного в ванне;
- разогревать в изделии что-либо, кроме продуктов питания;
- открывать кран для слива воды из ванны во время работы изделия;
- работа незагруженного изделия на полной мощности (вхолостую);
- применять для очистки наружной поверхности изделия водяную струю и пар;
- загораживать доступ к вентиляционным отверстиям;
- вносить изменения в конструкцию изделия

6. МОНТАЖ И ПОДГОТОВКА К РАБОТЕ

Распаковка, монтаж, наладка и испытание изделия должны производиться специалистами по монтажу и ремонту торгово-технологического оборудования для предприятий общественного питания и торговли.

Сдача в эксплуатацию смонтированного оборудования оформляется актом по установленной форме. Средний срок службы изделия 10 лет.


Требования к месту размещения изделия:

- помещение должно быть сухим, чистым и оборудовано приточно-вытяжной вентиляцией;
- расстояние до ближайших легко воспламеняющихся материалов должно быть не менее 1 м;
- при установке изделия необходимо учитывать удобство обслуживания.


Подготовка изделия к монтажу:

- после хранения изделия в холодном помещении или после перевозки в зимних условиях перед распаковкой и сборкой выдержать изделие в помещении с температурой (18÷20) °С не менее 6 часов;
- распаковать изделие, проверить комплектность, убедиться в целостности и отсутствии дефектов;
- перед установкой изделия на предусмотренное место снять защитную пленку со всех поверхностей изделия;
- изделие разместить в хорошо проветриваемом помещении, если имеется возможность, то под воздухоочистительным зонтом.

Монтаж изделия:

- вкрутить опоры в стойки подставки;
- установить изделие на предусмотренное место;
- выровнять изделие с помощью регулируемых опор и уровня так, чтобы рабочая поверхность приняла горизонтальное положение, а высота была удобна для использования;
- для обеспечения доступа к клеммному блоку изделия снять заднюю стенку верхнего модуля;
- питающий кабель (в комплект поставки не входит) проложить через кабельный ввод в полке через стойку подставки к клеммному блоку изделия;
- присоединить питающий кабель и внутреннюю проводку к клеммному блоку согласно электрической схеме (рисунок 2);
- изделия *МЭК-90П*, *МЭК-90П-01* подключать к однофазной трехпроводной сети с одним фазовым проводником, нулевым рабочим и защитным проводниками 1/Н/РЕ 230В 50Гц;
- надежно заземлить изделие, присоединив заземляющий проводник питающего кабеля к зажиму заземления клеммного блока, обозначенному символом «РЕ», согласно электрической схеме (рисунок 2). Заземляющий проводник должен быть в шнуре питания;
- присоединить нейтральный провод от питающего кабеля к зажиму клеммного блока изделия, обозначенному символом «N», согласно электрической схеме (рисунок 2);
- присоединить фазный провод от питающего кабеля к зажиму клеммного блока изделия, обозначенному символом «A», согласно электрической схеме (рисунок 2);
- провести ревизию соединительных устройств электрических цепей (винтовых и безвинтовых зажимов), при выявлении ослабления необходимо подтянуть или подогнуть до нормального контактного давления;
- провести подтяжку всех винтовых соединений на пускателях и ТЭНах. Учитывая вид мармита электрического, его можно размещать отдельно или вместе с другим кухонным оборудованием;
- в случае установки изделия в технологическую линию соединить заземляющим проводом эквипотенциальный зажим  изделия с соседним оборудованием для выравнивания потенциалов;
- после завершения работ по монтажу и наладке произвести сборку изделия, обеспечив отсутствие доступа к токоведущим частям без использования специального инструмента.

Подготовка изделия к работе:

- после монтажа перед пуском в эксплуатацию необходимо просушить ТЭНы изделия в течение 1,5-2 часов. Для этого подать питание на изделие и установить ручку терморегулятора на температуру 60 °С;
- после просушки ТЭНов проверить ток утечки в холодном состоянии и при рабочей температуре. Ток утечки изделия не должен превышать при рабочей температуре 2,0 мА
- проверить цепи заземления. Сопротивление между зажимом заземляющего провода и любыми нетоковедущими металлическими частями изделия не должно превышать 0,1 Ом;
- подать напряжение на изделие, включив автоматический выключатель с комбинированной защитой типа ВАК 2 на рабочий ток 9 А / ток утечки 10 мА в распределительном щите, при этом на панели управления должна загореться сигнальная лампа белого цвета «Сеть», свидетельствующая о готовности изделия к работе;
- зажим эквипотенциальности  использовать для выравнивания потенциалов при установке изделия в технологическую линию.

7. ПОРЯДОК РАБОТЫ

Перед включением изделия внимательно ознакомьтесь с настоящим руководством по эксплуатации и, в первую очередь, с указаниями по технике безопасности, элементами управления и надписями на изделии.

Перед началом эксплуатации изделия необходимо:

- произвести тщательную санитарно-гигиеническую обработку всех рабочих поверхностей, контактирующих с пищевыми продуктами в процессе эксплуатации;
- включить электропитание, при этом загорится сигнальная лампа белого цвета «Сеть», свидетельствующая о наличии напряжения.

Работу проводить в следующем порядке:

- проверить целостность и надежность заземления изделия;
- проверить уровень заливки воды в ванну до отметки уровня;
- установить ручку терморегулятора на необходимую температуру;
- по окончании работы установить ручку терморегулятора в положение «0»;
- отключить изделие от сети.

Эксплуатация изделия:

Перед началом работы убедиться, что кран слива воды из ванной перекрыт.

Заполнить паровую ванну кипяченой водой до отметки уровня на ванне.

Для ускорения прогрета изделия рекомендуется наливать в ванну горячую кипяченую воду.

При уменьшении уровня воды в ванне по мере испарения необходимо доливать кипяченую воду в ванну до отметки.

Установить в ванну гастроемкости, входящие в комплект поставки, с продуктами питания.

Включить изделие в сеть, включив автоматический выключатель в стационарной

проводке, при этом на панели управления загорается светосигнальная лампа белого цвета ("Сеть").

Вращая ручку терморегулятора по часовой стрелке, установить необходимую температуру, при этом загорается светосигнальная лампа желтого цвета ("Работа").

При достижении заданной температуры терморегулятор отключает ТЭНы, гаснет светосигнальная лампа желтого цвета («Работа»). При остывании ванны терморегулятор вновь включает ТЭНы.

После окончания работы установить ручку терморегулятора в положение «0» (повернуть ручку терморегулятора против часовой стрелки до упора).

Отключить изделие от сети, выключив автоматический выключатель в стационарной проводке.

Дать воде остыть до безопасной температуры (30-40) °С, вынуть гастроемкости, собрать со дна ванны крупные частицы пищи. Надеть на штуцер крана шланг слива, открыть вентиль под ванной и слить воду в емкость. Заполнить ванну новой порцией воды до отметки уровня, тщательно промыть ванну и слить воду, вентиль перекрыть.

8. ТЕХНИЧЕСКОЕ ОБСЛУЖИВАНИЕ

Техническое обслуживание и ремонт должен производить электромеханик III – V разрядов, имеющий квалификационную группу по электробезопасности не ниже третьей.

В процессе эксплуатации изделия необходимо выполнить следующие виды работ в системе технического обслуживания и ремонта:

ТО – регламентированное техническое обслуживание – комплекс профилактических мероприятий, осуществляемых с целью обеспечения работоспособности или исправности изделия;

ТР – текущий ремонт – ремонт, осуществляемый в процессе эксплуатации для обеспечения или восстановления работоспособности изделия, и состоящий в замене и (или) восстановлении его отдельных частей и их регулировании.

Периодичность технического обслуживания и ремонтов:

- техническое обслуживание (ТО) – проводится 1 раз в месяц;
- текущий ремонт (ТР) – при необходимости.

При техническом обслуживании изделия требуется провести следующие работы:

- выявить неисправность изделия путем опроса обслуживающего персонала;
- проверить внешним осмотром изделие на соответствие правилам техники безопасности;
- подтянуть при необходимости крепление датчика-реле температуры, сигнальной арматуры, облицовок;
- подтянуть и зачистить при необходимости контактные соединения токоведущих частей изделия;
- проверить целостность оболочки шнура питания;
- проверить исправность, целостность электропроводки, защитного заземления от автоматического выключателя до клеммного блока, эквипотенциального провода изделия (при наличии) внешним осмотром;
- проверить сопротивление цепи заземления. От зажима заземления до

доступных металлических частей сопротивление цепи заземления изделия должно быть менее 0,1 Ом;

- проверить исправность водяной арматуры, сигнальной арматуры, а также электротехнической аппаратуры;
- проверить изделие в рабочем режиме;
- провести дополнительный инструктаж работников при нарушении ими правил эксплуатации.

Перед проверкой контактных электрических соединений, крепления электроаппаратуры (терморегулятора, сигнальной арматуры) необходимо отключить изделие от электросети снятием плавких предохранителей или выключением автоматического выключателя в стационарной проводке. Повесить на рукоятку коммутационной аппаратуры плакат «Не включать - работают люди», отсоединить, при необходимости, провода электропитания изделия и изолировать их.

Ежемесячно при ТО производить чистку ванны от накипи (солевых отложений) средствами, разрешенными ФС Роспотребнадзора, в соответствии с инструкцией по их применению.

При ТР проводятся все работы, предусмотренные при ТО, и ремонт или замена отдельных частей.

После окончания ТО и ТР необходимо внести запись в таблицу 6.

9. ВОЗМОЖНЫЕ НЕИСПРАВНОСТИ И МЕТОДЫ ИХ УСТРАНЕНИЯ

Все неисправности, вызывающие отказы, указаны в таблице 4. Их устранение должны выполнять только специалисты.

Таблица 4 - Перечень неисправностей, причины и методы их устранения

Виды неисправности. Внешние проявления.	Вероятная причина	Методы устранения.
Не происходит парообразования. Сигнальная лампа горит	Нарушен контакт в цепи питания ТЭНа. Перегорел ТЭН	Восстановить контакт. Заменить ТЭН
Не горят сигнальные лампы	Неисправны сигнальные лампы. Обрыв проводов коммутации сигнальной арматуры. Отсутствует напряжение	Заменить сигнальные лампы. Устранить обрыв проводов. Подать напряжение
При повороте ручки терморегулятора по часовой стрелке изделие не включается. Изделие не нагревается, сигнальная лампа «Сеть» (HL1) не горит	Отсутствует напряжение в электросети	Проверить наличие напряжения в электросети
Негерметичность (течь) крана для слива воды из ванны	Кран неисправен	Исправить и притереть кран или заменить его новым
Затрудненное открытие-закрытие (поворот) крана для слива воды из ванны	Появление накипи на деталях сливного крана	Очистить сливной кран от накипи и смазать кулинарным жиром

10. СВИДЕТЕЛЬСТВО О ПРИЕМКЕ

Мармит электрический кухонный МЭК-90П, МЭК-90П-01 (нужное подчеркнуть) заводской номер _____, изготовленный на АО «КОНТАКТ», соответствует ТУ 28.93.15-013-07600499-2024 и признан годным для эксплуатации.

Дата выпуска _____

_____ подписи (оттиски личных клейм) должностных лиц предприятия, ответственных за приемку изделия.

11. СВИДЕТЕЛЬСТВО О КОНСЕРВАЦИИ

Мармит электрический кухонный МЭК-90П, МЭК-90П-01 (нужное подчеркнуть) заводской номер _____ подвергнут на АО «КОНТАКТ» консервации согласно требованиям ГОСТ 9.014.

Дата консервации _____

Наименование и марка консерванта:

Консервацию произвел _____
(подпись)

Изделие после консервации принял _____
(подпись)

12. СВИДЕТЕЛЬСТВО ОБ УПАКОВКЕ

Мармит электрический кухонный МЭК-90П, МЭК-90П-0 (нужное подчеркнуть) упакован на АО «КОНТАКТ» согласно требованиям, предусмотренным конструкторской документацией.

Дата упаковки _____ М. П.
(подпись)

Упаковку произвел _____
(подпись)

Изделие после упаковки принял _____
(подпись)

13. ГАРАНТИИ ИЗГОТОВИТЕЛЯ

Гарантийный срок эксплуатации изделия - 1 год со дня ввода в эксплуатацию, при условии проведения пуско-наладочных работ Авторизованным сервисным центром, имеющим соответствующий сертификат или другим предприятием по согласованию с предприятием-изготовителем, наличия оформленного Акта ввода в эксплуатацию.

Гарантийный срок хранения - 1 год со дня изготовления.

Срок службы изделия - 10 лет.

Гарантия действительна при наличии следующих документов:

- документа, подтверждающего дату и факт приобретения;
- акта ввода в эксплуатацию;
- акта рекламации обслуживающей сервисной компании;
- актов технического обслуживания

Гарантийные обязательства предоставляются только Авторизованными сервисными центрами, имеющими соответствующий сертификат, или сервисными центрами Продавца, или другими организациями, уполномоченными предприятием-изготовителем.

В течение гарантийного срока предприятие-изготовитель или организация, уполномоченная предприятием-изготовителем, гарантирует безвозмездное устранение выявленных дефектов изготовления, ремонт или замену вышедших из строя составных частей изделия, произошедших не по вине потребителя, при соблюдении потребителем условий транспортирования, хранения и эксплуатации изделия.

Гарантийные обязательства не распространяются:

- на периодическое техническое и другое сервисное обслуживание изделий;
- на транспортировку, монтаж, установку, ввод в эксплуатацию, очистку, регулировку, настройку, проверку параметров, смазку и т.п.;
- на наклейки, регулировочные ножки, ручки, колеса с тормозом, краны и другие быстроизнашивающиеся детали изделия, которые подвержены естественному неизбежному износу в процессе эксплуатации;
- по истечению срока гарантийной эксплуатации.

Гарантийные обязательства не предоставляются, если причиной неисправности изделия являются:

- механические повреждения любых деталей изделия (скол, трещина, вмятина, царапина и т.п.);
- воздействие химически агрессивных веществ, чрезмерно высоких или низких температур, чрезмерно высокой влажности и запыленности;
- установка, монтаж, подключение и попытка выполнения ремонта, лицами неуполномоченными предприятием-изготовителем;
- несоблюдение правил хранения, транспортировки, монтажа, установки и эксплуатации изделий, указанных в Руководстве по эксплуатации, в том числе использования изделий не по назначению;
- нарушение сроков технического обслуживания изделия, установленных руководством по эксплуатации (РЭ);
- воздействие внешних сил по не зависящим от производителя причинам (стихийные бедствия, пожар, попадание в рабочие агрегаты и приборы посторонних предметов, жидкостей, животных или насекомых). Производитель оставляет за собой

право вносить в конструкцию или технологию изготовления необходимые изменения, которые при этом не влекут за собой обязательств по изменению или улучшению ранее выпущенных изделий.

По всем вопросам, связанным с техническим обслуживанием и приобретением запасных частей, просьба обращаться в уполномоченные организации (к Поставщикам или Продавцам), а также в Авторизованные сервисные центры.

Гарантия не распространяется на случаи, когда изделие вышло из строя по вине потребителя в результате несоблюдения требований, указанных в паспорте.

Время нахождения изделия в ремонте в гарантийный срок не включается.

В случае невозможности устранения на месте выявленных дефектов предприятие-изготовитель может проводить ремонт на территориях Авторизованного сервисного центра, сервисного центра Продавца или другой организации, уполномоченной предприятием-изготовителем, или обязуется заменить дефектное изделие.

Все детали, узлы и комплектующие изделия, вышедшие из строя в период гарантийного срока эксплуатации, должны быть возвращены заводу-изготовителю изделия для детального анализа причин выхода из строя и своевременного принятия мер для их исключения.

Возврат рекламационных изделий или комплектующих должен проводиться в индивидуальной упаковке, обеспечивающей сохранность на всем протяжении транспортировки. В случае нарушения данного требования и возникновения повреждений, связанных с транспортировкой, накладная без цены, выписанная на это комплектующее, отписанная изначально по акту рекламации, будет переоформлена на обычную накладную с ценой.

Рекламация рассматривается только в случае поступления отказавшего узла, детали или комплектующего изделия с приложенным актом рекламации и указанием заводского номера изделия, даты изготовления и установки.

14. СВЕДЕНИЯ О РЕКЛАМАЦИЯХ

Рекламации предприятию-изготовителю предъявляются потребителем в порядке и сроки, предусмотренные Федеральным законом «О защите прав потребителей» от 09.01.1996 г. с изменениями и дополнениями от 2 июня 1993 г., 9.01.1996 N 2-ФЗ, 17.12.1999 г. N 212-ФЗ, 30.12.2001 N 196-ФЗ, 22.08.2004 N 122-ФЗ, от 02.11.2004 N 127-ФЗ, от 21.12.2004 N 171-ФЗ, от 27.07.2006 N 140-ФЗ, от 16.10.2006 N 160-ФЗ, от 25.11.2006 N 193-ФЗ, от 25.10.2007 N 234-ФЗ, от 23.07.2008 N 160-ФЗ, от 03.06.2009 N 121-ФЗ, от 23.11.2009 N 261-ФЗ, от 27.06.2011 N 162-ФЗ, от 18.07.2011 N 242-ФЗ, от 25.06.2012 N 93-ФЗ, от 28.07.2012 N 133-ФЗ, от 02.07.2013 N 185-ФЗ, от 21.12.2013 N 363-ФЗ, от 05.05.2014 N 112-ФЗ, от 13.07.2015 N 233-ФЗ, от 03.07.2016 N 265-ФЗ, а также Постановлением Правительства РФ от 19.01.1998 г. № 55 «Об утверждении Правил продажи отдельных видов товаров, перечня товаров длительного пользования, на которые не распространяются требования покупателя о безвозмездном предоставлении ему на период ремонта или замены аналогичного товара, и перечня непродовольственных товаров надлежащего качества, не подлежащих возврату или обмену на аналогичный товар других размера, формы, габарита, фасона, расцветки или комплектации» с изменениями и дополнениями от 20.10.1998 N 1222, от 02.10.1999 N 1104, от 06.02.2002 N 81 (ред. 23.05.2006), от 12.07.2003 N 421, от 01.02.2005 N 49, от

08.02.2006 N 80, от 15.12.2006 N 770, от 27.03.2007 N 185, от 27.01.2009 N 50, от 21.08.2012 N 842, от 04.10.2012 N 1007, от 05.01.2015 N 6, от 19.09.2015 N 994, от 23.12.2015 N 1406), от 27.05.2016 N 471, от 22.06.2016 N 568, от 23.12.2016 N 1465.

Рекламации направлять по адресу: Республика Марий Эл, г. Йошкар-Ола, ул. К. Маркса 133, тел./факс: 8 (8362) 68-87-18, 95-42-31, 68-86-14.

15. СВЕДЕНИЯ ОБ УТИЛИЗАЦИИ

При подготовке и отправке изделия на утилизацию необходимо разобрать и рассортировать составные части изделия по материалам, из которых они изготовлены.

16. СВЕДЕНИЯ О СОДЕРЖАНИИ ДРАГОЦЕННЫХ МЕТАЛЛОВ

Сведения о содержании драгоценных металлов приведены в таблице 5.

Таблица 5 - Содержание драгоценных металлов

Наименование	Куда входит (наименование)	Масса 1шт, г.	Количество в изделии, шт.	
			МЭК-90П	МЭК-90П-01
Серебро	терморегулятор	0,39	2	

17. УСЛОВИЯ ТРАНСПОРТИРОВАНИЯ И ХРАНЕНИЯ

Хранение изделия должно осуществляться в транспортной таре предприятия-изготовителя по группе условий хранения 4 ГОСТ 15150 при температуре окружающего воздуха не ниже плюс 1 °С.

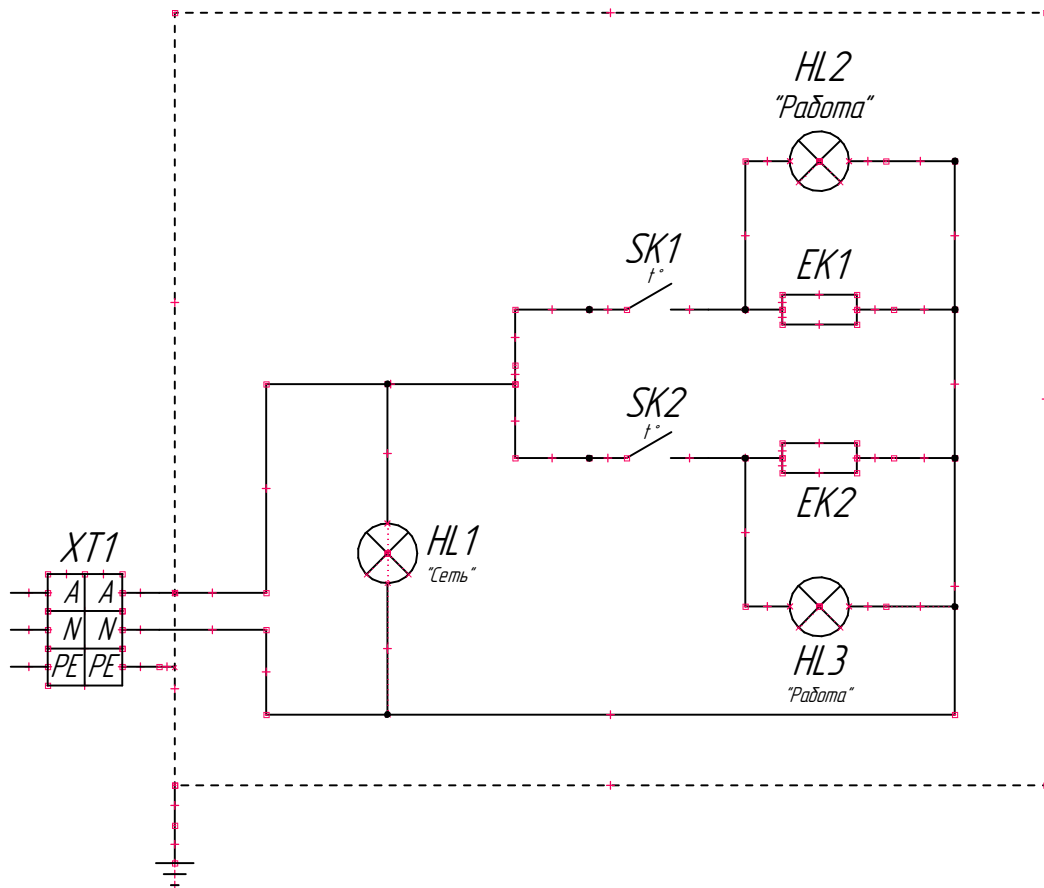
Срок хранения - не более 12 месяцев. При сроке хранения свыше 12 месяцев владелец изделия обязан произвести переконсервацию изделия по ГОСТ 9.014.

Упакованное изделие следует транспортировать железнодорожным, речным, автомобильным транспортом в соответствии с действующими правилами перевозки на этих видах транспорта. Морской и другие виды транспорта применяются по особому соглашению.

Условия транспортирования в части воздействия климатических факторов – группа 8 по ГОСТ 15150, в части воздействия механических факторов – С по ГОСТ 23170.

Погрузка и разгрузка изделия из транспортных средств должна производиться осторожно, не допуская ударов и толчков.

ВНИМАНИЕ! Допускается складирование упакованных изделий по высоте в два яруса для хранения.



Поз. Обозн.	Наименование	Кол-во, шт.	Примечания
EK1-EK2	ТЭН Т162 А 7,4/10	2	220 В, 1,0 кВт
	Светосигнальная арматура		
HL1	Лампа светосигнальная (белая)	1	U=230 В
HL2-HL3	Лампа светосигнальная (желтая)	2	U=230 В
	Температурные выключатели		
SK1, SK2	Терморегулятор Tecasa	2	400 В, 16 А, 30-90 °С
XT1	Клеммный блок КБ63-16П-3	1	660 В, 63 А

Рисунок 2 - Схема электрическая принципиальная мармита электрического кухонного МЭК-90П, МЭК-90П-01

18. УЧЕТ ТЕХНИЧЕСКОГО ОБСЛУЖИВАНИЯ В ПЕРИОД ГАРАНТИЙНОГО РЕМОНТА

Таблица 6 – ТО в период гарантийного ремонта

Дата	Вид технического обслуживания	Краткое содержание выполненных работ	Наименование предприятия, выполнившего техническое обслуживание	Должность, фамилия и подпись	
				выполнившего работу	проверившего работу

Корешок талона №1

На гарантийный ремонт МЭК-90П _____, заводской № _____, Изъят « _____ » _____ 20 _____ г.

Выполнены работы _____

Исполнитель _____ М.П. _____ Ф.И.О _____
(подпись)

(Линия отреза)

Приложение А

АО «КОНТАКТ»

424026, Республика Марий Эл, г. Йошкар-Ола,
ул. К. Маркса, 133
ТАЛОН № 1 НА ГАРАНТИЙНЫЙ РЕМОНТ

МЭК-90П _____ **Заводской №** _____

(месяц, год выпуска)

[дата продажи (поставки) изделия продавцом (поставщиком)]

М.П. _____

(подпись)

(дата ввода изделия в эксплуатацию)

М.П. _____

(подпись)

Выполнены работы _____

Исполнитель

Владелец

(подпись)

(подпись)

(наименование предприятия, выполнившего ремонт

и его адрес)

М.П.

(должность и подпись руководителя предприятия, выполнившего ремонт)

Приложение А**АО «КОНТАКТ»**

424026, Республика Марий Эл, г. Йошкар-Ола,

ул. К. Маркса, 133

ТАЛОН № 2 НА ГАРАНТИЙНЫЙ РЕМОНТ**МЭК-90П** _____ **Заводской №** _____

(месяц, год выпуска)

[дата продажи (поставки) изделия продавцом (поставщиком)]

М.П. _____

(подпись)

(дата ввода изделия в эксплуатацию)

М.П. _____

(подпись)

Выполнены работы _____

Исполнитель**Владелец**

(подпись)

(подпись)

(наименование предприятия, выполнившего ремонт)

и его адрес)

М.П.

(должность и подпись руководителя предприятия, выполнившего ремонт)

Корешок талона №1

На гарантийный ремонт **МЭК-90П** _____, заводской № _____

Изъят « _____ » _____ 20 _____ г.

Выполнены работы _____

Исполнитель _____

(подпись)

М.П. _____

Ф.И.О _____

(Линия отреза)

Приложение А**АО «КОНТАКТ»**

424026, Республика Марий Эл, г. Йошкар-Ола,
ул. К. Маркса, 133
ТАЛОН № 3 НА ГАРАНТИЙНЫЙ РЕМОНТ

МЭК-90П _____ **Заводской №** _____

_____ (месяц, год выпуска)

_____ [дата продажи (поставки) изделия продавцом (поставщиком)]

М.П. _____

_____ (подпись)

_____ (дата ввода изделия в эксплуатацию)

М.П. _____

_____ (подпись)

Выполнены работы _____

Исполнитель

Владелец

_____ (подпись)

_____ (подпись)

_____ (наименование предприятия, выполнившего ремонт)

_____ и его адрес)

М.П.

_____ (должность и подпись руководителя предприятия, выполнившего ремонт)

Корешок талона №1

На гарантийный ремонт **МЭК-90П** _____, заводской № _____

Изъят « _____ » _____ 20 _____ г.

Выполнены работы _____

Исполнитель _____

_____ (подпись)

М.П. _____

_____ Ф.И.О

_____ (Линия отреза)

